

สรุปมาตรการป้องกันและ แก้ไขผลกระทบสิ่งแวดล้อม มาตรการติดตามตรวจสอบ คุณภาพสิ่งแวดล้อม

3.1 สรุปมาตรการป้องกันและแก้ไขผลกระทบสิ่งแวดล้อม

3.2 สรุปผลการติดตามตรวจสอบคุณภาพสิ่งแวดล้อม

3.2.1 คุณภาพอากาศ

3.2.2 ค่าความทึบแสง

3.2.3 ระดับเสียง

3.2.4 ค่าความสั่นสะเทือน

3.2.5 คุณภาพน้ำ

จัดทำโดย

บริษัท ไมน์ เอ็นจิเนียริง คอนซัลแตนท์ จำกัด

โครงการเหมืองแร่หินอุตสาหกรรมชนิดหินปูน เพื่ออุตสาหกรรมก่อสร้าง
ประทานบัตรที่ 21380/15246 ของบริษัท เอส.เอส.(1995) การค้า จำกัด
ร่วมแผนผังโครงการทำเหมืองเดียวกันกับ ประทานบัตรที่ 21378/15248
ของห้างหุ้นส่วนจำกัด ไทยพัฒนา (บริษัท ศิลาธนดล รับช่วงทำเหมือง)
และประทานบัตรที่ 21379/15245 ของบริษัท ผลิตภัณฑ์ศิลาแลงสุข จำกัด
ตำบลเหมือง อำเภอเมืองชลบุรี จังหวัดชลบุรี

บทที่ 3

สรุปมาตรการป้องกันและแก้ไขผลกระทบสิ่งแวดล้อม มาตรการติดตามตรวจสอบคุณภาพสิ่งแวดล้อม

3.1 สรุปมาตรการป้องกันและแก้ไขผลกระทบสิ่งแวดล้อม

ผลการปฏิบัติตามมาตรการป้องกันและแก้ไขผลกระทบสิ่งแวดล้อม โครงการเหมืองแร่หินอุตสาหกรรมชนิดหินปูน เพื่ออุตสาหกรรมก่อสร้าง ประทานบัตรที่ 21380/15246 ของบริษัท เอส.เอส.(1995) การศิลา จำกัด ร่วมแผนผังโครงการทำเหมืองเดียวกันกับประทานบัตรที่ 21378/15248 ของห้างหุ้นส่วนจำกัด ไทพิพัฒนา (บริษัท ศิลาธนดล จำกัด รับช่วงทำเหมือง) และประทานบัตรที่ 21379/15245 ของบริษัท ผลิตภัณฑ์ศิลาแสนสุข จำกัด ตั้งอยู่ที่ ตำบลเหมือง อำเภอเมืองชลบุรี จังหวัดชลบุรี ตามมาตรการป้องกันและแก้ไขผลกระทบสิ่งแวดล้อมที่กำหนดไว้ในรายงานการวิเคราะห์ผลกระทบสิ่งแวดล้อม ออกโดยสำนักงานนโยบายและแผนทรัพยากรธรรมชาติและสิ่งแวดล้อม ตามหนังสือที่ วว 0804/980 ลงวันที่ 21 มกราคม 2542 และมาตรการป้องกันและแก้ไขผลกระทบสิ่งแวดล้อมที่กำหนดให้สอดคล้องกับแผนการทำเหมืองและสภาพแวดล้อมของพื้นที่ในการต่ออายุประทานบัตร ออกโดยกรมอุตสาหกรรมพื้นฐานและการเหมืองแร่ ตามหนังสือที่ อก 0506/2180 ลงวันที่ 17 พฤษภาคม 2562 และมาตรการป้องกันและแก้ไขผลกระทบสิ่งแวดล้อม (เพิ่มเติม) สำหรับการขอเปลี่ยนแปลงแผนผังโครงการทำเหมืองเพื่อร่วมแผนผังโครงการทำเหมืองเดียวกันกับประทานบัตรที่ 21378/15248 ของห้างหุ้นส่วนจำกัด ไทพิพัฒนา (บริษัท ศิลาธนดล จำกัด รับช่วงทำเหมือง) และประทานบัตรที่ 21379/15245 ของบริษัท ผลิตภัณฑ์ศิลาแสนสุข จำกัด ออกโดยกรมอุตสาหกรรมพื้นฐานและการเหมืองแร่ ตามหนังสือที่ อก 0506/ป(2) 124 ลงวันที่ 29 กรกฎาคม 2564 พร้อมทั้งการออกสำรวจพื้นที่และศึกษาข้อมูลที่ได้ตามสภาพในปัจจุบัน พบว่า ปัจจุบันโครงการมีมาตรการต่างๆ ในการป้องกันผลกระทบสิ่งแวดล้อมสรุปประเด็นที่สำคัญได้ดังต่อไปนี้

1. ดำเนินการทำเหมืองตามแผนผังการทำเหมืองที่กำหนดไว้
2. พัฒนาบริเวณหน้าเหมืองให้มีลักษณะเป็นขั้นบันได
3. แบ่งพื้นที่เว้นการทำเหมืองชัดเจน
4. ดำเนินกิจกรรมการทำเหมืองเฉพาะในช่วงเวลากลางวันเท่านั้น
5. สร้างอาคารปิดคลุมโรงโม่หินให้มีระบบป้องกันและลดผลกระทบสิ่งแวดล้อมอย่างครบถ้วน ตามประกาศกรมอุตสาหกรรมพื้นฐานและการเหมืองแร่ เรื่อง ให้โรงโม่บดหรือย่อยหินมีระบบป้องกันผลกระทบสิ่งแวดล้อม ลงวันที่ 12 มกราคม 2548
6. ฉีดพรมน้ำบริเวณเส้นทางขนส่งแร่ทั้งภายในพื้นที่โครงการ และเส้นทางขนส่งแร่ที่เป็นทางสาธารณะเส้นทางขนส่งแร่ระหว่างหน้าเหมืองถึงโรงโม่หิน รวมทั้งบริเวณลานกองแร่ เฉลี่ยวันละ 3-4 ครั้ง และเพิ่มความถี่ในช่วงฤดูแล้งและช่วงที่มีลมแรง
7. ปรับปรุงเส้นทางขนส่งแร่และเส้นทางสาธารณะที่ใช้ประโยชน์ในการขนส่งให้มีสภาพใช้งานได้ดีและปลอดภัยอยู่เสมอ
8. ปลุกต้นไม้โดยรอบแนวเขตพื้นที่ของโรงโม่หิน เพื่อเป็นแนวป้องกันการฟุ้งกระจายของฝุ่นละออง
9. ติดตั้งอุปกรณ์ดับเพลิงตามจุดต่างๆ
10. เผยแพร่ข้อมูลผลการติดตามตรวจสอบคุณภาพสิ่งแวดล้อม ปีละ 2 ครั้ง เพื่อการรับรู้ข่าวสารกันอย่างทั่วถึง
11. ทางโครงการมีส่วนร่วมต่อกิจกรรมสาธารณะชุมชน (เอกสารแนบ 16)

3.2 สรุปผลการติดตามตรวจสอบคุณภาพสิ่งแวดล้อม

สรุปผลการติดตามตรวจสอบคุณภาพสิ่งแวดล้อม โครงการเหมืองแร่หินอุตสาหกรรมชนิดหินปูน เพื่ออุตสาหกรรมก่อสร้าง ประทานบัตรที่ 21380/15246 ของบริษัท เอส.เอส. (1995) การศึลา จำกัด ร่วมแผนผังโครงการทำเหมืองเดียวกันกับประทานบัตรที่ 21378/15248 ของห้างหุ้นส่วนจำกัด ไทพิพัฒน์ (บริษัท ศิลาชนดล จำกัด รับช่วงทำเหมืองฯ) และประทานบัตรที่ 21379/15245 ของบริษัท ผลิตภัณฑ์ศิลาแสนสุข จำกัด ตั้งอยู่ที่ ตำบลเหมือง อำเภอเมืองชลบุรี จังหวัดชลบุรี กำหนดตามผลการพิจารณารายงานมาตรการป้องกันและแก้ไขผลกระทบสิ่งแวดล้อมตามหนังสือที่ วว 0804/980 ลงวันที่ 21 มกราคม 2542 และหนังสือที่ อก 0506/2180 ลงวันที่ 17 พฤษภาคม 2562 และผลการพิจารณารายงานการเปลี่ยนแปลงแผนผังโครงการทำเหมือง ตามหนังสือที่ อก 0506/ป(2) 124 ลงวันที่ 29 กรกฎาคม 2564 สรุปได้ดังต่อไปนี้

3.2.1 คุณภาพอากาศ

จากข้อมูลผลการตรวจวัดคุณภาพอากาศในรูปปริมาณฝุ่นละอองแขวนลอยรวม (TSP) โครงการเหมืองแร่หินอุตสาหกรรมชนิดหินปูน เพื่ออุตสาหกรรมก่อสร้าง ประทานบัตรที่ 21380/15246 ของบริษัท เอส.เอส. (1995) การศึลา จำกัด ร่วมแผนผังโครงการทำเหมืองเดียวกันกับประทานบัตรที่ 21378/15248 ของห้างหุ้นส่วนจำกัด ไทพิพัฒน์ (บริษัท ศิลาชนดล จำกัด รับช่วงทำเหมืองฯ) และประทานบัตรที่ 21379/15245 ของบริษัท ผลิตภัณฑ์ศิลาแสนสุข จำกัด จำนวน 6 สถานี ได้แก่ ชุมชนบ้านไร่ไผ่หล้า บ้านดอนกลาง หมู่ที่ 2 บ้านดอนบน วัดหน้าเขาบ่อทราย สำนักงานโรงโม่หินผลิตภัณฑ์ศิลาแสนสุข และสำนักงานโรงโม่หินไทพิพัฒน์ (บจก. ศิลาชนดล รับช่วงฯ) สามารถสรุปผลการตรวจวัดที่ผ่านมาจนถึงเดือนมีนาคม 2567 พบว่า สถานีที่มีผลการตรวจวัดปริมาณฝุ่นละอองแขวนลอยรวม (TSP) สูงสุดคือ บริเวณสำนักงานโรงโม่หินไทพิพัฒน์ (บจก. ศิลาชนดล รับช่วงฯ) ในเดือนพฤศจิกายน 2564 ผลการตรวจวัดมีค่าเท่ากับ 0.166 มิลลิกรัมต่อลูกบาศก์เมตร เมื่อนำมาเปรียบเทียบกับค่ามาตรฐาน พบว่า ผลการตรวจวัดมีค่าอยู่ในเกณฑ์มาตรฐานตามประกาศคณะกรรมการสิ่งแวดล้อมแห่งชาติ ฉบับที่ 24 (พ.ศ. 2547) เรื่อง กำหนดมาตรฐานคุณภาพอากาศในบรรยากาศโดยทั่วไป ประกาศในราชกิจจานุเบกษา เล่ม 121 ตอนพิเศษ 104 ง ประกาศ ณ วันที่ 9 สิงหาคม พ.ศ. 2547 ที่กำหนดให้ปริมาณฝุ่นละอองแขวนลอยรวม (TSP) มีค่าไม่เกิน 0.330 มิลลิกรัมต่อลูกบาศก์เมตร สรุปผลการตรวจวัดดังตารางที่ 3-1 และรูปที่ 3-1

ตารางที่ 3-1 สรุปผลการตรวจวัดคุณภาพอากาศในรูปฝุ่นละอองแขวนลอยรวม (TSP)

สถานีตรวจวัด	เดือน/ปีที่ตรวจวัด	ปริมาณฝุ่นละอองแขวนลอยรวม (TSP) (มก./ลบ.ม.)
ชุมชนบ้านไร่ไหหล่า	พฤศจิกายน 2564	0.038
	มีนาคม 2565	0.039
	ตุลาคม 2565	0.017
	มีนาคม 2566	0.041
	พฤศจิกายน 2566	0.059
	มีนาคม 2567	0.033
ชุมชนบ้านดอนกลาง หมู่ที่ 2	พฤศจิกายน 2564	0.050
	มีนาคม 2565	0.033
	ตุลาคม 2565	0.018
	มีนาคม 2566	0.048
	พฤศจิกายน 2566	0.041
	มีนาคม 2567	0.047
บ้านดอนบน	พฤศจิกายน 2564	0.058
	มีนาคม 2565	0.032
	ตุลาคม 2565	0.033
	มีนาคม 2566	0.052
	พฤศจิกายน 2566	0.044
	มีนาคม 2567	0.039
วัดหน้าเขาบ่อยาง	พฤศจิกายน 2564	0.070
	มีนาคม 2565	0.039
	ตุลาคม 2565	0.012
	มีนาคม 2566	0.040
	พฤศจิกายน 2566	0.043
	มีนาคม 2567	0.044
ค่ามาตรฐาน ¹⁾		0.330

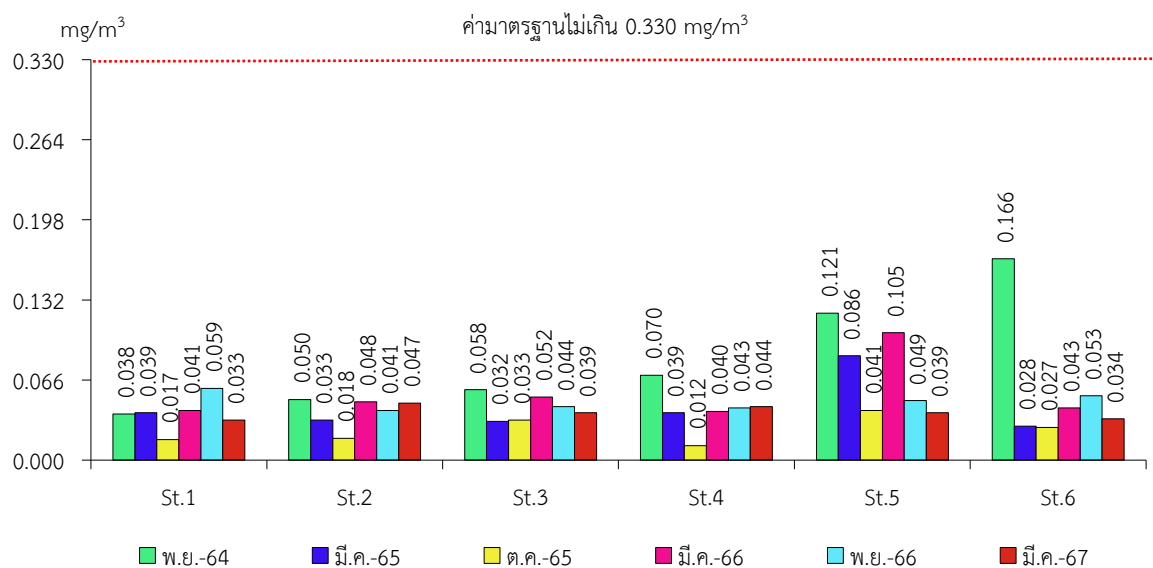
หมายเหตุ : ¹⁾ ประกาศคณะกรรมการสิ่งแวดล้อมแห่งชาติ ฉบับที่ 24 (พ.ศ.2547) เรื่อง กำหนดมาตรฐานคุณภาพอากาศในบรรยากาศโดยทั่วไป
ประกาศในราชกิจจานุเบกษา เล่ม 121 ตอนพิเศษ 104 ง ประกาศ ณ วันที่ 9 สิงหาคม พ.ศ. 2547

ตารางที่ 3-1 สรุปผลการตรวจวัดคุณภาพอากาศในรูปฝุ่นละอองแขวนลอยรวม (TSP) (ต่อ)

สถานีตรวจวัด	เดือน/ปีที่ตรวจวัด	ปริมาณฝุ่นละอองแขวนลอยรวม (TSP) (มก./ลบ.ม.)
สำนักงานโรงโม่หินผลิตภัณฑ์ศิลาแสนสุข	พฤศจิกายน 2564	0.121
	มีนาคม 2565	0.086
	ตุลาคม 2565	0.041
	มีนาคม 2566	0.105
	พฤศจิกายน 2566	0.049
	มีนาคม 2567	0.039
สำนักงานโรงโม่หินไทพิพัฒน์ (บจก. ศิลาธนดล รับช่วงฯ)	พฤศจิกายน 2564	0.166
	มีนาคม 2565	0.028
	ตุลาคม 2565	0.027
	มีนาคม 2566	0.043
	พฤศจิกายน 2566	0.053
	มีนาคม 2567	0.034
ค่ามาตรฐาน ¹⁾		0.330

หมายเหตุ : ¹⁾ ประกาศคณะกรรมการสิ่งแวดล้อมแห่งชาติ ฉบับที่ 24 (พ.ศ.2547) เรื่อง กำหนดมาตรฐานคุณภาพอากาศในบรรยากาศโดยทั่วไป
ประกาศในราชกิจจานุเบกษา เล่ม 121 ตอนพิเศษ 104 ง ประกาศ ณ วันที่ 9 สิงหาคม พ.ศ. 2547

รูปที่ 3-1 กราฟสรุปผลการตรวจวัดคุณภาพอากาศในรูปปริมาณฝุ่นละอองแขวนลอยรวม (TSP)
เปรียบเทียบกับค่ามาตรฐาน



หมายเหตุ : St.1 คือ ชุมชนบ้านไร่ไหลลำ
St.2 คือ บ้านดอนกลาง หมู่ที่ 2
St.3 คือ บ้านดอนบน

St.4 คือ วัดหน้าเขาบ่อยาง
St.5 คือ สำนักงานโรงโม่หินผลิตภัณฑ์ศิลาแสนสุข
St.6 คือ สำนักงานโรงโม่หินไทพิพัฒน์ (บจก. ศิลาธนดล รับช่วงฯ)

3.2.2 ค่าความทึบแสง

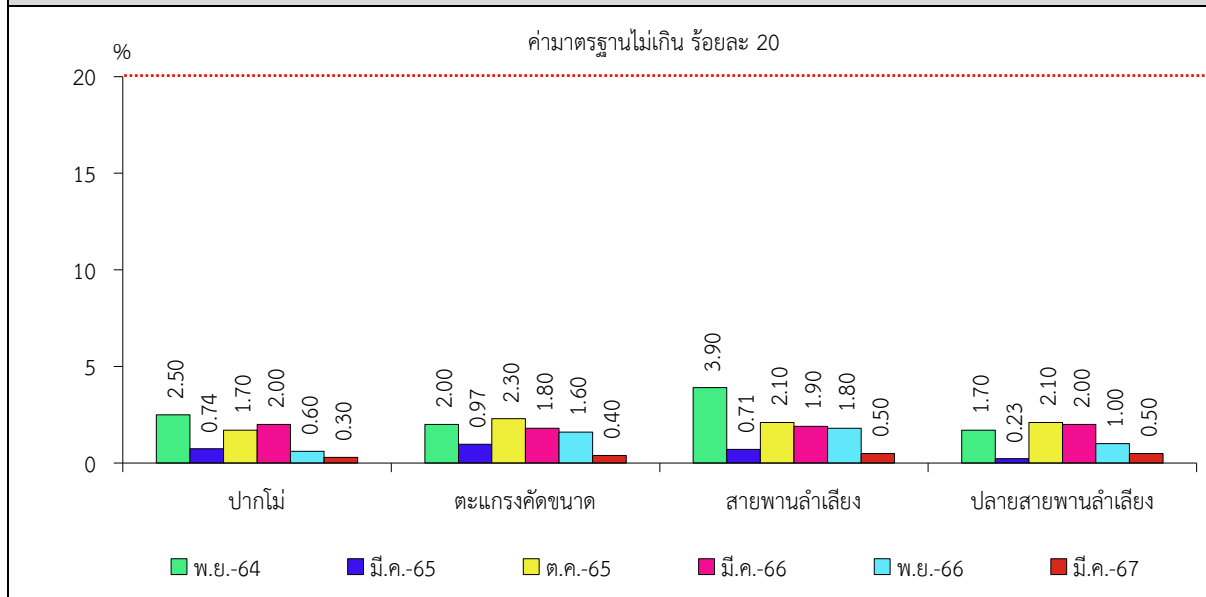
จากข้อมูลผลการตรวจวัดค่าความทึบแสง (Opacity) บริเวณโรงโม่หินโครงการเหมืองแร่หินอุตสาหกรรมชนิดหินปูน เพื่ออุตสาหกรรมก่อสร้าง ประทานบัตรที่ 21380/15246 ของบริษัท เอส.เอส. (1995) การศึลา จำกัด ร่วมแผนผังโครงการทำเหมืองเดียวกันกับประทานบัตรที่ 21378/15248 ของห้างหุ้นส่วนจำกัด ไทพิพัฒนา (บริษัท ศิลาธนดล จำกัด รับช่วงทำเหมืองฯ) และประทานบัตรที่ 21379/15245 ของบริษัท ผลิตภัณฑ์ศิลาแสนสุข จำกัด จำนวน 4 สถานี ได้แก่ ปากโม่ ตะแกรงคัดขนาด สายพานลำเลียง และปลายสายพานลำเลียง สามารถสรุปผลการตรวจวัดที่ผ่านมาจนถึงเดือนมีนาคม 2567 พบว่า สถานีที่มีผลการตรวจวัดค่าความทึบแสงสูงสุด คือ บริเวณสายพานลำเลียง ในเดือนพฤศจิกายน 2564 ผลการตรวจวัดมีค่าเท่ากับร้อยละ 3.90 เมื่อนำมาเปรียบเทียบกับค่ามาตรฐาน พบว่า ผลการตรวจวัดมีค่าอยู่ในเกณฑ์มาตรฐาน ตามประกาศกระทรวงวิทยาศาสตร์ เทคโนโลยีและสิ่งแวดล้อม ออกตามความในมาตรา 55 แห่งพระราชบัญญัติส่งเสริมและรักษาคุณภาพสิ่งแวดล้อมแห่งชาติ พ.ศ. 2535 เรื่อง กำหนดมาตรฐานควบคุมการปล่อยฝุ่นละอองจากโรงโม่ บด ย่อยหิน ประกาศในราชกิจจานุเบกษา เล่ม 114 ตอนที่ 6 ง ลงวันที่ 21 มกราคม 2540 ที่กำหนดให้ค่าความทึบแสงของฝุ่นละอองมีค่าไม่เกินร้อยละ 20 สรุปผลการตรวจวัดดังตารางที่ 3-2 และรูปที่ 3-2

ตารางที่ 3-2 สรุปผลการตรวจวัดค่าความทึบแสง (Opacity) บริเวณโรงโม่หินของโครงการ

เดือน/ปีที่ตรวจวัด	ผลการตรวจวัด (ร้อยละ)				ค่ามาตรฐาน ¹⁾ (ร้อยละ)
	ปากโม่	ตะแกรงคัดขนาด	สายพานลำเลียง	ปลายสายพาน ลำเลียง	
พฤศจิกายน 2564	2.50	2.00	3.90	1.70	20
มีนาคม 2565	0.74	0.97	0.71	0.23	
ตุลาคม 2565	1.70	2.30	2.10	2.10	
มีนาคม 2566	2.00	1.80	1.90	2.00	
พฤศจิกายน 2564	0.60	1.60	1.80	1.00	
มีนาคม 2567	0.30	0.40	0.50	0.50	

หมายเหตุ : ¹⁾ ประกาศกระทรวงวิทยาศาสตร์ เทคโนโลยีและสิ่งแวดล้อม ออกตามความในมาตรา 55 แห่งพระราชบัญญัติส่งเสริมและรักษาคุณภาพสิ่งแวดล้อมแห่งชาติ พ.ศ. 2535 เรื่อง กำหนดมาตรฐานควบคุมการปล่อยฝุ่นละออง จากโรงโม่ บด ย่อยหิน ประกาศในราชกิจจานุเบกษา เล่ม 114 ตอนที่ 6 ง ลงวันที่ 21 มกราคม 2540

รูปที่ 3-2 กราฟสรุปผลการตรวจวัดค่าความทึบแสงของฝุ่นละออง (Opacity) เปรียบเทียบกับค่ามาตรฐาน



3.2.3 ระดับเสียง

1) ระดับเสียงเฉลี่ย 24 ชั่วโมง (Leq 24 hrs.)

จากข้อมูลผลการตรวจวัดระดับเสียงเฉลี่ย 24 ชั่วโมง (Leq 24 hrs.) โครงการเหมืองแร่หินอุตสาหกรรมชนิดหินปูน เพื่ออุตสาหกรรมก่อสร้าง ประทานบัตรที่ 21380/15246 ของบริษัท เอส.เอส. (1995) การศึกษา จำกัด ร่วมแผนผังโครงการทำเหมืองเดียวกันกับประทานบัตรที่ 21378/15248 ของห้างหุ้นส่วนจำกัด ไทพิพัฒนา (บริษัท ศิลาชนดล จำกัด รับช่วงทำเหมืองฯ) และประทานบัตรที่ 21379/15245 ของบริษัท ผลิตภัณฑ์ศิลาแสนสุข จำกัด จำนวน 4 สถานี ได้แก่ ชุมชนบ้านไร่ไหล่า บ้านดอนกลาง หมู่ที่ 2 บ้านดอนบน และวัดหน้าเขาบ่อยาง สามารถสรุปผลการตรวจวัดที่ผ่านมาจนถึงเดือนมีนาคม 2567 พบว่า สถานีที่มีผลการตรวจวัดระดับเสียงเฉลี่ย 24 ชั่วโมง (Leq 24 hrs.) สูงสุด คือ บริเวณบ้านดอนกลาง หมู่ที่ 2 ในเดือนพฤศจิกายน 2564 ผลการตรวจวัดมีค่าเท่ากับ 64.0 เดซิเบล (เอ) เมื่อนำมาเปรียบเทียบกับค่ามาตรฐาน พบว่า ผลการตรวจวัดมีค่าอยู่ในเกณฑ์มาตรฐานตามประกาศคณะกรรมการสิ่งแวดล้อมแห่งชาติ ฉบับที่ 15 (พ.ศ. 2540) เรื่อง กำหนดมาตรฐานระดับเสียงโดยทั่วไป ที่กำหนดให้ระดับเสียงเฉลี่ย 24 ชั่วโมง (Leq 24 hrs.) มีค่าไม่เกิน 70.0 เดซิเบล (เอ) สรุปผลการตรวจวัดดังตารางที่ 3-3 และรูปที่ 3-3

2) ระดับเสียงสูงสุด (L_{max})

จากข้อมูลผลการตรวจวัดระดับเสียงสูงสุด (L_{max}) โครงการเหมืองแร่หินอุตสาหกรรมชนิดหินปูน เพื่ออุตสาหกรรมก่อสร้าง ประทานบัตรที่ 21380/15246 ของบริษัท เอส.เอส. (1995) การศึกษา จำกัด ร่วมแผนผังโครงการทำเหมืองเดียวกันกับประทานบัตรที่ 21378/15248 ของห้างหุ้นส่วนจำกัด ไทพิพัฒนา (บริษัท ศิลาชนดล จำกัด รับช่วงทำเหมืองฯ) และประทานบัตรที่ 21379/15245 ของบริษัท ผลิตภัณฑ์ศิลาแสนสุข จำกัด จำนวน 4 สถานี ได้แก่ ชุมชนบ้านไร่ไหล่า บ้านดอนกลาง หมู่ที่ 2 บ้านดอนบน และวัดหน้าเขาบ่อยาง สามารถสรุปผลการตรวจวัดที่ผ่านมาจนถึงเดือนมีนาคม 2567 พบว่า สถานีที่มีผลการตรวจวัดระดับเสียงสูงสุด (L_{max}) คือ บริเวณบ้านดอนกลาง หมู่ที่ 2 ในเดือนมีนาคม 2567 ผลการตรวจวัดมีค่าเท่ากับ 110.9 เดซิเบล (เอ)

เมื่อนำมาเปรียบเทียบกับค่ามาตรฐาน พบว่า ผลการตรวจวัดมีค่าอยู่ในเกณฑ์มาตรฐานตามประกาศ
คณะกรรมการสิ่งแวดล้อมแห่งชาติ ฉบับที่ 15 (พ.ศ. 2540) เรื่อง กำหนดมาตรฐานระดับเสียงโดยทั่วไป
ที่กำหนดให้ระดับเสียงสูงสุด (L_{max}) มีค่าไม่เกิน 115.0 เดซิเบล (เอ) สรุปผลการตรวจวัดดังตารางที่
3-3 และรูปที่ 3-4

ตารางที่ 3-3 สรุปผลการตรวจวัดระดับเสียง

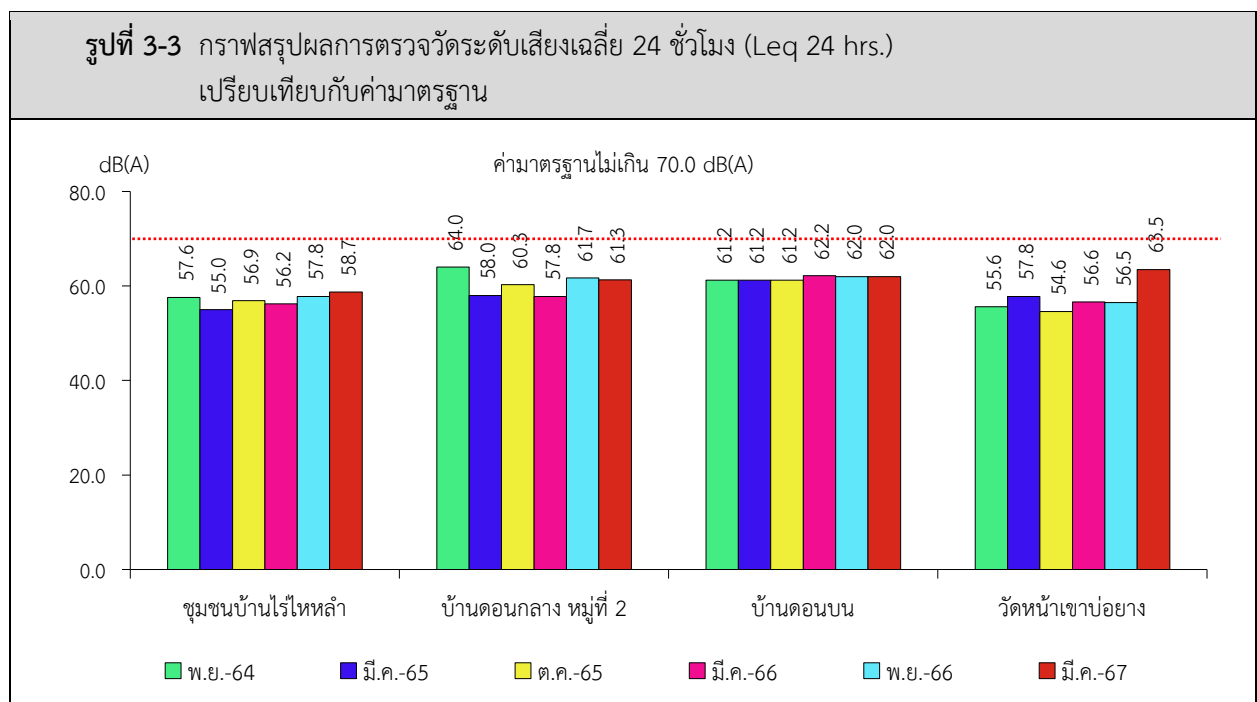
สถานีตรวจวัด	เดือน/ปีที่ตรวจวัด	ผลการตรวจวัด (เดซิเบล (เอ))	
		ระดับเสียงเฉลี่ย 24 ชั่วโมง (Leq 24 hrs.)	ระดับเสียงสูงสุด (L_{max})
ชุมชนบ้านไร่ไทรหลัก	พฤศจิกายน 2564	57.6	88.2
	มีนาคม 2565	55.0	84.3
	ตุลาคม 2565	56.9	84.7
	มีนาคม 2566	56.2	81.3
	พฤศจิกายน 2566	57.8	87.1
	มีนาคม 2567	58.7	94.1
บ้านดอนกลาง หมู่ที่ 2	พฤศจิกายน 2564	64.0	95.5
	มีนาคม 2565	58.0	87.3
	ตุลาคม 2565	60.3	93.1
	มีนาคม 2566	57.8	80.4
	พฤศจิกายน 2566	61.7	93.7
	มีนาคม 2567	61.3	110.9
บ้านดอนบน	พฤศจิกายน 2564	61.2	91.4
	มีนาคม 2565	61.2	93.6
	ตุลาคม 2565	61.2	87.7
	มีนาคม 2566	62.2	89.1
	พฤศจิกายน 2566	62.0	85.8
	มีนาคม 2567	62.0	102.5
ค่ามาตรฐาน ¹⁾		70.0	115.0

หมายเหตุ : ¹⁾ ประกาศคณะกรรมการสิ่งแวดล้อมแห่งชาติ ฉบับที่ 15 (พ.ศ. 2540) เรื่อง กำหนดมาตรฐานระดับเสียงโดยทั่วไป

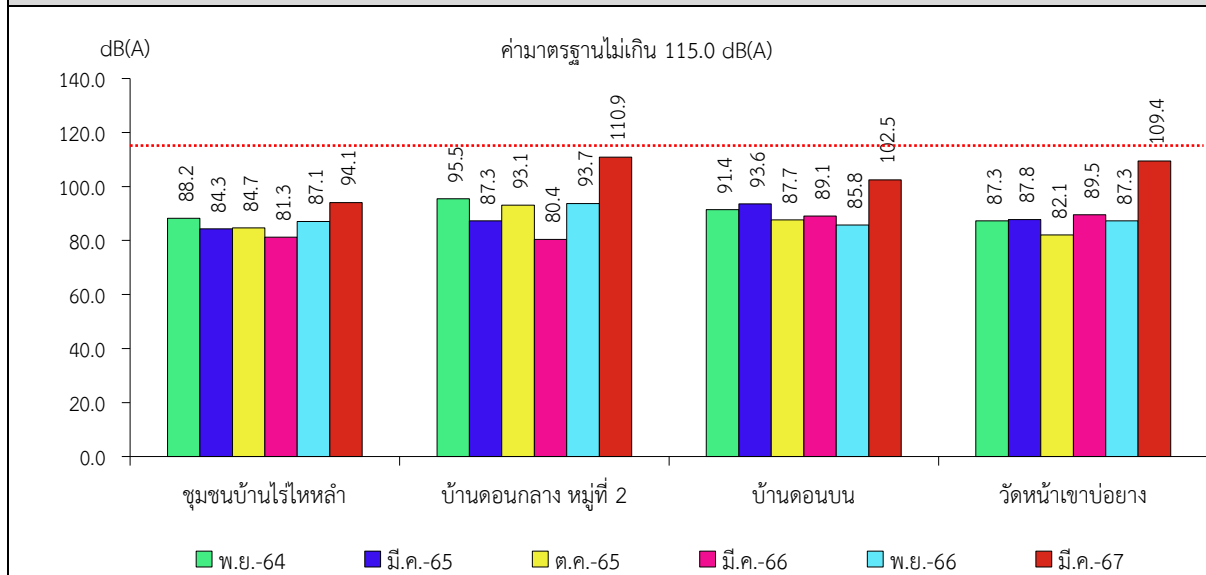
ตารางที่ 3-3 สรุปผลการตรวจวัดระดับเสียง (ต่อ)

สถานีตรวจวัด	เดือน/ปีที่ตรวจวัด	ผลการตรวจวัด (เดซิเบล (เอ))	
		ระดับเสียงเฉลี่ย 24 ชั่วโมง (Leq 24 hrs.)	ระดับเสียงสูงสุด (L _{max})
วัดหน้าเขาบ่อยาง	พฤศจิกายน 2564	55.6	87.3
	มีนาคม 2565	57.8	87.8
	ตุลาคม 2565	54.6	82.1
	มีนาคม 2566	56.6	89.5
	พฤศจิกายน 2566	56.5	87.3
	มีนาคม 2567	63.5	109.4
ค่ามาตรฐาน ¹⁾		70.0	115.0

หมายเหตุ : ¹⁾ ประกาศคณะกรรมการสิ่งแวดล้อมแห่งชาติ ฉบับที่ 15 (พ.ศ. 2540) เรื่อง กำหนดมาตรฐานระดับเสียงโดยทั่วไป



รูปที่ 3-4 กราฟสรุปผลการตรวจวัดระดับเสียงสูงสุด (L_{max}) เปรียบเทียบกับค่ามาตรฐาน



3.2.4 ค่าความสั่นสะเทือน

จากข้อมูลผลการตรวจวัดค่าความสั่นสะเทือนจากการระเบิดหน้าเหมือง โดยดำเนินการตรวจวัดค่าความสั่นสะเทือน (ความถี่ ความเร็วของอนุภาค การขจัด และแรงอัดอากาศ) โครงการเหมืองแร่หินอุตสาหกรรมชนิดหินปูน เพื่ออุตสาหกรรมก่อสร้าง ประทานบัตรที่ 21380/15246 ของบริษัท เอส.เอส. (1995) การศึกษา จำกัด ร่วมแผนผังโครงการทำเหมืองเดียวกันกับประทานบัตรที่ 21378/15248 ของห้างหุ้นส่วนจำกัด ไทพิพัฒน์ (บริษัท ศิลานดล จำกัด รับช่วงทำเหมืองฯ) และประทานบัตรที่ 21379/15245 ของบริษัท ผลิตภัณฑ์ศิลาแสนสุข จำกัด จำนวน 4 สถานี ได้แก่ ชุมชนบ้านไร่เห่หล้า บ้านดอนกลาง หมู่ที่ 2 บ้านดอนบน และวัดหน้าเขาบ่อยาง สามารถสรุปผลการตรวจวัดที่ผ่านมาจนถึงเดือนมีนาคม 2567 พบว่าผลการตรวจวัดทั้ง 4 สถานี มีค่าต่ำกว่าขีดความสามารถที่เครื่องตรวจวัดความสั่นสะเทือนจะตรวจวัดได้ คือ มีค่าความถี่น้อยกว่า 1 เฮิรตซ์ ค่าความเร็วอนุภาคสูงสุดน้อยกว่า 0.130 มิลลิเมตรต่อวินาที และการขจัดน้อยกว่า 0 มิลลิเมตร สรุปผลการตรวจวัดดังตารางที่ 3-4

ตารางที่ 3-4 สรุปผลการตรวจวัดค่าความสั่นสะเทือนขณะระเบิดหน้าเหมือง

สถานี	เดือน/ปี ที่ตรวจวัด	ดัชนี	ความถี่ (เฮิรตซ์)	ความเร็วอนุภาค (มม./วินาที)	ค่ามาตรฐาน ¹⁾	ระยะขจัด (มม.)	ค่ามาตรฐาน ¹⁾	แรงอัด อากาศ
ชุมชนบ้านไร่ ไทรหลัก	พ.ย. 2564	TRANSVERSE	N/A	<0.130	-	0.000	-	<0.500
		VERTICAL	N/A	<0.130	-	0.000	-	
		LONGITUDINAL	N/A	<0.130	-	0.000	-	
	มี.ค. 2565	TRANSVERSE	N/A	<0.130	-	0.000	-	<0.500
		VERTICAL	N/A	<0.130	-	0.000	-	
		LONGITUDINAL	N/A	<0.130	-	0.000	-	
	ต.ค. 2565	TRANSVERSE	N/A	<0.130	-	0.000	-	<0.500
		VERTICAL	N/A	<0.130	-	0.000	-	
		LONGITUDINAL	N/A	<0.130	-	0.000	-	
	มี.ค. 2566	TRANSVERSE	N/A	<0.130	-	0.000	-	<0.500
		VERTICAL	N/A	<0.130	-	0.000	-	
		LONGITUDINAL	N/A	<0.130	-	0.000	-	
	พ.ย. 2566	TRANSVERSE	N/A	<0.130	-	0.000	-	<0.500
		VERTICAL	N/A	<0.130	-	0.000	-	
		LONGITUDINAL	N/A	<0.130	-	0.000	-	
	มี.ค. 2567	TRANSVERSE	N/A	<0.130	-	0.000	-	<0.500
		VERTICAL	N/A	<0.130	-	0.000	-	
		LONGITUDINAL	N/A	<0.130	-	0.000	-	
บ้านดอนกลาง หมู่ที่ 2	พ.ย. 2564	TRANSVERSE	N/A	<0.130	-	0.000	-	<0.500
		VERTICAL	N/A	<0.130	-	0.000	-	
		LONGITUDINAL	N/A	<0.130	-	0.000	-	
	มี.ค. 2565	TRANSVERSE	N/A	<0.130	-	0.000	-	<0.500
		VERTICAL	N/A	<0.130	-	0.000	-	
		LONGITUDINAL	N/A	<0.130	-	0.000	-	
	ต.ค. 2565	TRANSVERSE	N/A	<0.130	-	0.000	-	<0.500
		VERTICAL	N/A	<0.130	-	0.000	-	
		LONGITUDINAL	N/A	<0.130	-	0.000	-	
	มี.ค. 2566	TRANSVERSE	N/A	<0.130	-	0.000	-	<0.500
		VERTICAL	N/A	<0.130	-	0.000	-	
		LONGITUDINAL	N/A	<0.130	-	0.000	-	

หมายเหตุ : ¹⁾ ประกาศกระทรวงทรัพยากรธรรมชาติและสิ่งแวดล้อม พ.ศ. 2548 เรื่อง กำหนดมาตรฐานควบคุมระดับเสียงและความสั่นสะเทือน
จากการทำเหมืองหิน ตีพิมพ์ในราชกิจจานุเบกษา เล่ม 122 ตอนที่ 125 ง ลงวันที่ 29 ธันวาคม 2564
N/A หมายถึง Frequency < 1 Hz, Velocity < 0.130 mm/sec และ Displacement < 0 mm

ตารางที่ 3-4 สรุปผลการตรวจวัดค่าความสั่นสะเทือนขณะระเบิดหน้าเหมือง (ต่อ)

สถานี	เดือน/ปี ที่ตรวจวัด	ดัชนี	ความถี่ (เฮิรตซ์)	ความเร็วอนุภาค (มม./วินาที)	ค่ามาตรฐาน ¹⁾	ระยะขจัด (มม.)	ค่ามาตรฐาน ¹⁾	แรงอัด อากาศ
บ้านดอนกลาง หมู่ที่ 2 (ต่อ)	พ.ย. 2566	TRANSVERSE	N/A	<0.130	-	0.000	-	<0.500
		VERTICAL	N/A	<0.130	-	0.000	-	
		LONGITUDINAL	N/A	<0.130	-	0.000	-	
	มี.ค. 2567	TRANSVERSE	N/A	<0.130	-	0.000	-	<0.500
		VERTICAL	N/A	<0.130	-	0.000	-	
		LONGITUDINAL	N/A	<0.130	-	0.000	-	
บ้านดอนบน	พ.ย. 2564	TRANSVERSE	N/A	<0.130	-	0.000	-	<0.500
		VERTICAL	N/A	<0.130	-	0.000	-	
		LONGITUDINAL	N/A	<0.130	-	0.000	-	
	มี.ค. 2565	TRANSVERSE	N/A	<0.130	-	0.000	-	<0.500
		VERTICAL	N/A	<0.130	-	0.000	-	
		LONGITUDINAL	N/A	<0.130	-	0.000	-	
	ต.ค. 2565	TRANSVERSE	N/A	<0.130	-	0.000	-	<0.500
		VERTICAL	N/A	<0.130	-	0.000	-	
		LONGITUDINAL	N/A	<0.130	-	0.000	-	
	มี.ค. 2566	TRANSVERSE	N/A	<0.130	-	0.000	-	<0.500
		VERTICAL	N/A	<0.130	-	0.000	-	
		LONGITUDINAL	N/A	<0.130	-	0.000	-	
	พ.ย. 2566	TRANSVERSE	N/A	<0.130	-	0.000	-	<0.500
		VERTICAL	N/A	<0.130	-	0.000	-	
		LONGITUDINAL	N/A	<0.130	-	0.000	-	
	มี.ค. 2567	TRANSVERSE	N/A	<0.130	-	0.000	-	<0.500
		VERTICAL	N/A	<0.130	-	0.000	-	
		LONGITUDINAL	N/A	<0.130	-	0.000	-	
วัดหน้า เขาบ่อยาง	พ.ย. 2564	TRANSVERSE	N/A	<0.130	-	0.000	-	<0.500
		VERTICAL	N/A	<0.130	-	0.000	-	
		LONGITUDINAL	N/A	<0.130	-	0.000	-	

หมายเหตุ : ¹⁾ ประกาศกระทรวงทรัพยากรธรรมชาติและสิ่งแวดล้อม พ.ศ. 2548 เรื่อง กำหนดมาตรฐานควบคุมระดับเสียงและความสั่นสะเทือน
จากการทำเหมืองหิน ตีพิมพ์ในราชกิจจานุเบกษา เล่ม 122 ตอนที่ 125 ง ลงวันที่ 29 ธันวาคม 2564
N/A หมายถึง Frequency < 1 Hz, Velocity < 0.130 mm/sec และ Displacement < 0 mm

ตารางที่ 3-4 สรุปผลการตรวจวัดค่าความสั่นสะเทือนขณะระเบิดหน้าเหมือง (ต่อ)

สถานี	เดือน/ปี ที่ตรวจวัด	ดัชนี	ความถี่ (เฮิรตซ์)	ความเร็วอนุภาค (มม./วินาที)	ค่ามาตรฐาน ¹⁾	ระยะขจัด (มม.)	ค่ามาตรฐาน ¹⁾	แรงอัด อากาศ
วัดหน้า เขาบ่อยาง (ต่อ)	มี.ค. 2565	TRANSVERSE	N/A	<0.130	-	0.000	-	<0.500
		VERTICAL	N/A	<0.130	-	0.000	-	
		LONGITUDINAL	N/A	<0.130	-	0.000	-	
	ต.ค. 2565	TRANSVERSE	N/A	<0.130	-	0.000	-	<0.500
		VERTICAL	N/A	<0.130	-	0.000	-	
		LONGITUDINAL	N/A	<0.130	-	0.000	-	
	มี.ค. 2566	TRANSVERSE	N/A	<0.130	-	0.000	-	<0.500
		VERTICAL	N/A	<0.130	-	0.000	-	
		LONGITUDINAL	N/A	<0.130	-	0.000	-	
	พ.ย. 2566	TRANSVERSE	N/A	<0.130	-	0.000	-	<0.500
		VERTICAL	N/A	<0.130	-	0.000	-	
		LONGITUDINAL	N/A	<0.130	-	0.000	-	
	มี.ค. 2567	TRANSVERSE	N/A	<0.130	-	0.000	-	<0.500
		VERTICAL	N/A	<0.130	-	0.000	-	
		LONGITUDINAL	N/A	<0.130	-	0.000	-	

หมายเหตุ : ¹⁾ ประกาศกระทรวงทรัพยากรธรรมชาติและสิ่งแวดล้อม พ.ศ. 2548 เรื่อง กำหนดมาตรฐานควบคุมระดับเสียงและความสั่นสะเทือน
จากการทำเหมืองหิน ตีพิมพ์ในราชกิจจานุเบกษา เล่ม 122 ตอนที่ 125 ง ลงวันที่ 29 ธันวาคม 2564
N/A หมายถึง Frequency < 1 Hz, Velocity < 0.130 mm/sec และ Displacement < 0 mm

3.2.5 คุณภาพน้ำ

1) คุณภาพน้ำผิวดิน

จากข้อมูลผลการวิเคราะห์คุณภาพน้ำผิวดินโดยรอบโครงการเหมืองแร่หินอุตสาหกรรมชนิดหินปูน เพื่ออุตสาหกรรมก่อสร้าง ประทานบัตรที่ 21380/15246 ของบริษัท เอส.เอส. (1995) การศิลา จำกัด ร่วมแผนผังโครงการทำเหมืองเดียวกันกับประทานบัตรที่ 21378/15248 ของห้างหุ้นส่วนจำกัด ไทพิพัฒนา (บริษัท ศิลาธนดล จำกัด รับช่วงทำเหมืองฯ) และประทานบัตรที่ 21379/15245 ของบริษัท ผลิตภัณฑ์ศิลาแสนสุข จำกัด จำนวน 3 สถานี ได้แก่ สระน้ำบ้านดอนบน คลองบางโปรง และคลองส่งน้ำชลประทาน สามารถสรุปผลการตรวจวัดที่ผ่านมาจนถึงเดือนมีนาคม 2567 พบว่า ผลการวิเคราะห์คุณภาพน้ำผิวดินมีค่าอยู่ในเกณฑ์มาตรฐานตามประกาศคณะกรรมการสิ่งแวดล้อมแห่งชาติฉบับที่ 8 (พ.ศ. 2537) ออกตามความในพระราชบัญญัติส่งเสริมและรักษาคุณภาพสิ่งแวดล้อมแห่งชาติ พ.ศ. 2535 เรื่อง กำหนดมาตรฐานคุณภาพน้ำในแหล่งน้ำผิวดิน ตีพิมพ์ในราชกิจจานุเบกษา เล่ม 111 ตอนที่ 16 ง ลงวันที่ 24 กุมภาพันธ์ 2537 (ประเภทที่ 3) สรุปผลการวิเคราะห์ดังตารางที่ 3-5 และรูปที่ 3-5

2) คุณภาพน้ำใต้ดิน

จากข้อมูลผลการวิเคราะห์คุณภาพน้ำใต้ดินโดยรอบโครงการเหมืองแร่หินอุตสาหกรรมชนิดหินปูน เพื่ออุตสาหกรรมก่อสร้าง ประทานบัตรที่ 21380/15246 ของบริษัท เอส.เอส. (1995) การศึกษา จำกัด ร่วมแผนผังโครงการทำเหมืองเดียวกันกับประทานบัตรที่ 21378/15248 ของห้างหุ้นส่วนจำกัด ไทพิพัฒนา (บริษัท ศิลานดล จำกัด รับช่วงทำเหมืองฯ) และประทานบัตรที่ 21379/15245 ของบริษัท ผลิตภัณฑ์ศิลปาสเน่ห์ จำกัด จำนวน 4 สถานี ได้แก่ น้ำบ่อต้นบ้านไร่ไหลลำ น้ำบ่อต้นบ้านดอนบน น้ำบ่อต้นบ้านดอนกลาง และน้ำบาดาลบ้านดอนบน สามารถสรุปผลการตรวจวัดที่ผ่านมาจนถึงเดือนมีนาคม 2567 พบว่า ผลการวิเคราะห์ส่วนใหญ่มีค่าอยู่ในเกณฑ์มาตรฐานกำหนดที่เหมาะสม และมีบางพารามิเตอร์ไม่อยู่ในเกณฑ์ที่เหมาะสม แต่อยู่ในเกณฑ์อนุโลมสูงสุดตามประกาศกระทรวงทรัพยากรธรรมชาติและสิ่งแวดล้อม เรื่อง กำหนดหลักเกณฑ์และมาตรการในทางวิชาการสำหรับการป้องกันด้านสาธารณสุขและการป้องกันในเรื่องสิ่งแวดล้อมเป็นพิษ พ.ศ. 2551 ตีพิมพ์ในราชกิจจานุเบกษา เล่ม 125 ตอนพิเศษ 85 ง ลงวันที่ 21 พฤษภาคม 2551 ในส่วนของปริมาณเหล็กทั้งหมด (Total Iron) บริเวณน้ำบ่อต้นบ้านไร่ไหลลำ ในเดือนมีนาคม 2566 มีปริมาณเท่ากับ 0.93 มิลลิกรัมต่อลิตร ซึ่งไม่อยู่ในเกณฑ์มาตรฐานทั้งเกณฑ์ที่เหมาะสม และเกณฑ์อนุโลมสูงสุด เนื่องจากการเก็บตัวอย่างน้ำในเดือนมีนาคมซึ่งเป็นช่วงฤดูร้อน น้ำบาดาลมีปริมาณน้อย และมีปริมาณตะกอนที่สูงจากการสอบถามราษฎรในบริเวณใกล้เคียงที่ใช้น้ำบาดาลดังกล่าว พบว่า มีการใช้น้ำในการอุปโภคเพียงเท่านั้น ทั้งนี้ทางโครงการจะประชาสัมพันธ์ผลการวิเคราะห์คุณภาพน้ำใต้ดินให้ราษฎรได้ทราบอย่างทั่วถึง และเฝ้าระวังคุณภาพน้ำอย่างต่อเนื่อง และตลอดระยะเวลาการทำเหมืองของโครงการได้มีมาตรการเฝ้าระวังคุณภาพน้ำภายในพื้นที่โครงการให้อยู่ในเกณฑ์มาตรฐาน และควบคุมไม่ให้มีการระบายน้ำออกนอกพื้นที่โครงการแต่อย่างใด พร้อมทั้งติดตามตรวจสอบกิจกรรมการทำเหมืองของโครงการที่อาจก่อให้เกิดการปนเปื้อนลงสู่แหล่งน้ำธรรมชาติ หากตรวจพบทางโครงการจะหาแนวทางแก้ไขทันที สรุปผลการวิเคราะห์ดังตารางที่ 3-6 และรูปที่ 3-6

ตารางที่ 3-5 สรุปผลการวิเคราะห์คุณภาพน้ำผิวดิน

สถานีเก็บตัวอย่าง	เดือน/ปีที่เก็บตัวอย่าง	ดัชนีที่วิเคราะห์						
		pH	TSS	TDS	Total Hardness	Turbidity	Sulfate	Total Iron
		-	mg/L	mg/L	mg/L as CaCO ₃	NTU	mg/L	mg/L
สระน้ำบ้านดอนบน	พฤศจิกายน 2564	7.18	<5.0	400	238	3.2	68.6	0.01
	มีนาคม 2565	7.58	<5.0	312	191	2.0	37.1	0.03
	ตุลาคม 2565	7.4	38.7	572	282	15.0	37.6	0.09
	มีนาคม 2566	7.3	32.7	697	368	10	60	0.03
	พฤศจิกายน 2566	7.8	62.8	707	382	40	60.0	0.02
	มีนาคม 2567	7.5	7.1	762	414	8.1	60.7	0.01
คลองบางปร่อง	พฤศจิกายน 2564	7.30	9.3	860	509	1.1	471.1	0.02
	มีนาคม 2565	7.41	15.6	4,512	865	7.0	136.2	0.10
	ตุลาคม 2565	7.2	35.1	720	437	4.4	282.7	0.02
	มีนาคม 2566	7.8	19.9	4,090	806	5.3	348	<0.01
	พฤศจิกายน 2566	7.1	6.4	768	204	2.7	270.6	<0.01
	มีนาคม 2567	7.8	<5.0	739	312	3.3	108.5	<0.01
ค่ามาตรฐาน ¹⁾		5.0-9.0	-	-	-	-	-	-

หมายเหตุ : ¹⁾ ประกาศคณะกรรมการสิ่งแวดล้อมแห่งชาติ ฉบับที่ 8 (พ.ศ. 2537) ออกตามความในพระราชบัญญัติส่งเสริมและรักษาคุณภาพสิ่งแวดล้อมแห่งชาติ พ.ศ. 2535 เรื่อง กำหนดมาตรฐานคุณภาพน้ำในแหล่งน้ำผิวดิน ตีพิมพ์ในราชกิจจานุเบกษา เล่ม 111 ตอนที่ 16 ง ลงวันที่ 24 กุมภาพันธ์ 2537 (ประเภทที่ 3)

ตารางที่ 3-5 สรุปผลการวิเคราะห์คุณภาพน้ำผิวดิน (ต่อ)

สถานีเก็บตัวอย่าง	เดือน/ปีที่เก็บตัวอย่าง	ดัชนีที่วิเคราะห์						
		pH	TSS	TDS	Total Hardness	Turbidity	Sulfate	Total Iron
		-	mg/L	mg/L	mg/L as CaCO ₃	NTU	mg/L	mg/L
คลองส่งน้ำชลประทาน	พฤศจิกายน 2564	7.46	10.6	532	347	5.3	118.4	0.03
	มีนาคม 2565	7.49	<5.0	436	133	25.0	28.9	1.91
	ตุลาคม 2565	6.8	<5.0	244	132	1.7	33.2	0.06
	มีนาคม 2566	7.2	18.4	308	125	4.3	22	<0.01
	พฤศจิกายน 2566	7.3	8.9	258	142	3.3	53.7	<0.01
	มีนาคม 2567	7.5	<5.0	322	118	4.9	43.0	0.01
ค่ามาตรฐาน ¹⁾		5.0-9.0	-	-	-	-	-	-

หมายเหตุ : ¹⁾ ประกาศคณะกรรมการสิ่งแวดล้อมแห่งชาติ ฉบับที่ 8 (พ.ศ. 2537) ออกตามความในพระราชบัญญัติส่งเสริมและรักษาคุณภาพสิ่งแวดล้อมแห่งชาติ พ.ศ. 2535 เรื่อง กำหนดมาตรฐานคุณภาพน้ำในแหล่งน้ำผิวดิน ตีพิมพ์ในราชกิจจานุเบกษา เล่ม 111 ตอนที่ 16 ง ลงวันที่ 24 กุมภาพันธ์ 2537 (ประเภทที่ 3)

ตารางที่ 3-6 สรุปผลการวิเคราะห์คุณภาพใต้ดิน

สถานีเก็บตัวอย่าง	เดือน/ปีที่เก็บตัวอย่าง	ดัชนีที่วิเคราะห์						
		pH	TSS	TDS	Total Hardness	Turbidity	Sulfate	Total Iron
		-	mg/L	mg/L	mg/L as CaCO ₃	NTU	mg/L	mg/L
น้ำบ่อต้นบ้านไรไทรหลัก	พฤศจิกายน 2564	6.88	<5.0	640	325	2.6	105.1	0.14
	มีนาคม 2565	6.49	<5.0	560	300	8.0	58.1	0.56
	ตุลาคม 2565	7.1	<5.0	478	265	2.2	37.0	0.02
	มีนาคม 2566	6.9	<5.0	718	396	8.4	229	0.93
	พฤศจิกายน 2566	7.0	<5.0	408	255	4.3	52.4	0.21
	มีนาคม 2567	7.0	<5.0	561	345	16	136.5	0.78
น้ำบ่อต้นบ้านดอนบน	พฤศจิกายน 2564	7.13	<5.0	252	81	<1.0	45.0	0.01
	มีนาคม 2565	6.97	<5.0	272	89	<1.0	43.6	0.01
	ตุลาคม 2565	7.1	<5.0	156	77	2.2	36.0	0.01
	มีนาคม 2566	6.9	<5.0	225	65	<1.0	42	0.01
	พฤศจิกายน 2566	7.1	<5.0	271	122	<1.0	75.4	<0.01
	มีนาคม 2567	7.2	<5.0	592	229	<1.0	158.5	<0.01
ค่ามาตรฐาน ¹⁾	เกณฑ์กำหนดที่เหมาะสม	7.0-8.5	-	ไม่เกิน 600	ไม่เกิน 300	5	ไม่เกิน 200	ไม่เกิน 0.5
	เกณฑ์อนุโลมสูงสุด	6.5-9.2	-	1,200	500	20	250	1.0

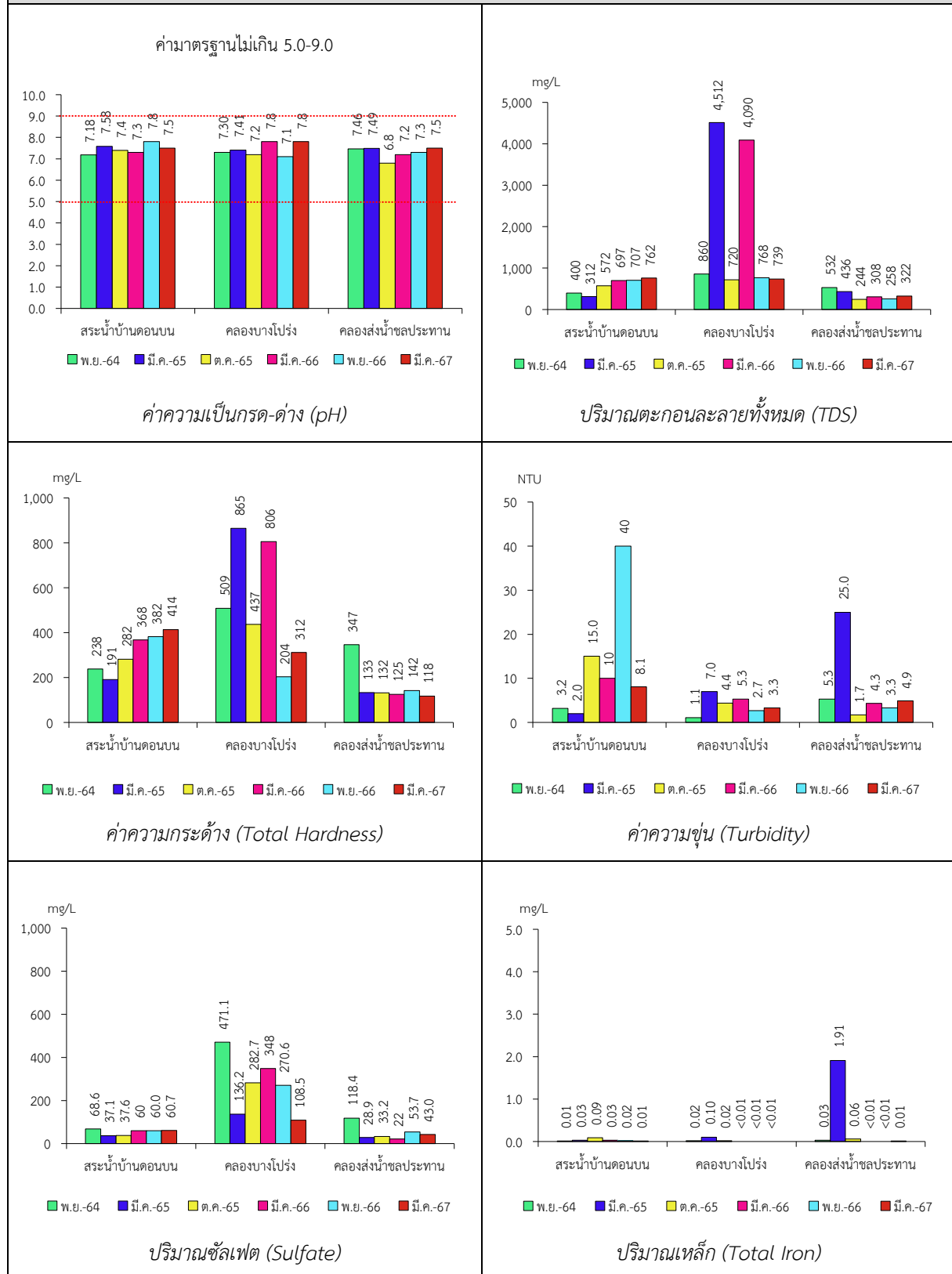
หมายเหตุ : ¹⁾ ประกาศกระทรวงทรัพยากรธรรมชาติและสิ่งแวดล้อม เรื่อง กำหนดหลักเกณฑ์และมาตรการในทางวิชาการสำหรับการป้องกันด้านสาธารณสุขและการป้องกันในเรื่องสิ่งแวดล้อมเป็นพิษ พ.ศ. 2551
ตีพิมพ์ในราชกิจจานุเบกษา เล่ม 125 ตอนพิเศษ 85 ง ลงวันที่ 21 พฤษภาคม 2551

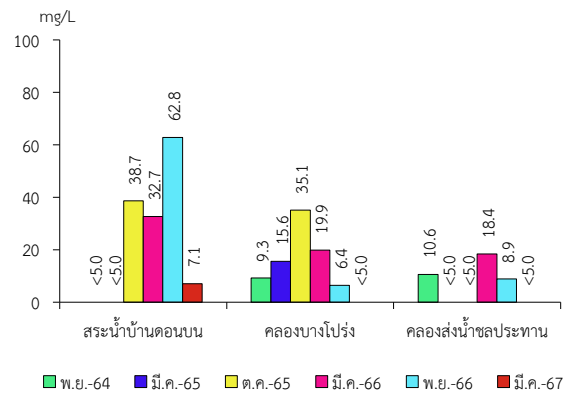
ตารางที่ 3-6 สรุปผลการวิเคราะห์คุณภาพใต้ดิน (ต่อ)

สถานีเก็บตัวอย่าง	เดือน/ปีที่เก็บตัวอย่าง	ดัชนีที่วิเคราะห์						
		pH	TSS	TDS	Total Hardness	Turbidity	Sulfate	Total Iron
		-	mg/L	mg/L	mg/L as CaCO ₃	NTU	mg/L	mg/L
น้ำบ่อต้นบ้านดอนกลาง	พฤศจิกายน 2564	7.12	<5.0	644	350	<1.0	31.9	<0.01
	มีนาคม 2565	7.94	<5.0	556	339	<1.0	56.0	<0.01
	ตุลาคม 2565	6.7	<5.0	446	316	<1.0	30.5	0.01
	มีนาคม 2566	7.3	<5.0	622	375	<1.0	237	<0.01
	พฤศจิกายน 2566	7.6	<5.0	1,173	446	<1.0	245.3	<0.01
	มีนาคม 2567	7.5	<5.0	320	112	<1.0	61.8	<0.01
น้ำบาดาลบ้านดอนบน	พฤศจิกายน 2564	8.40	<5.0	280	124	<1.0	22.0	0.01
	มีนาคม 2565	8.54	<5.0	302	133	<1.0	24.8	<0.01
	ตุลาคม 2565	7.0	<5.0	154	79	<1.0	34.5	0.01
	มีนาคม 2566	7.2	<5.0	223	68	<1.0	52	0.01
	พฤศจิกายน 2566	7.4	<5.0	735	428	<1.0	50.2	<0.01
	มีนาคม 2567	7.0	<5.0	846	468	<1.0	44.7	<0.01
ค่ามาตรฐาน ¹⁾	เกณฑ์กำหนดที่เหมาะสม	7.0-8.5	-	ไม่เกิน 600	ไม่เกิน 300	5	ไม่เกิน 200	ไม่เกิน 0.5
	เกณฑ์อนุโลมสูงสุด	6.5-9.2	-	1,200	500	20	250	1.0

หมายเหตุ : ¹⁾ ประกาศกระทรวงทรัพยากรธรรมชาติและสิ่งแวดล้อม เรื่อง กำหนดหลักเกณฑ์และมาตรการในทางวิชาการสำหรับการป้องกันด้านสาธารณสุขและการป้องกันในสิ่งแวดล้อมเป็นพิษ พ.ศ. 2551
ตีพิมพ์ในราชกิจจานุเบกษา เล่ม 125 ตอนพิเศษ 85 ง ลงวันที่ 21 พฤษภาคม 2551

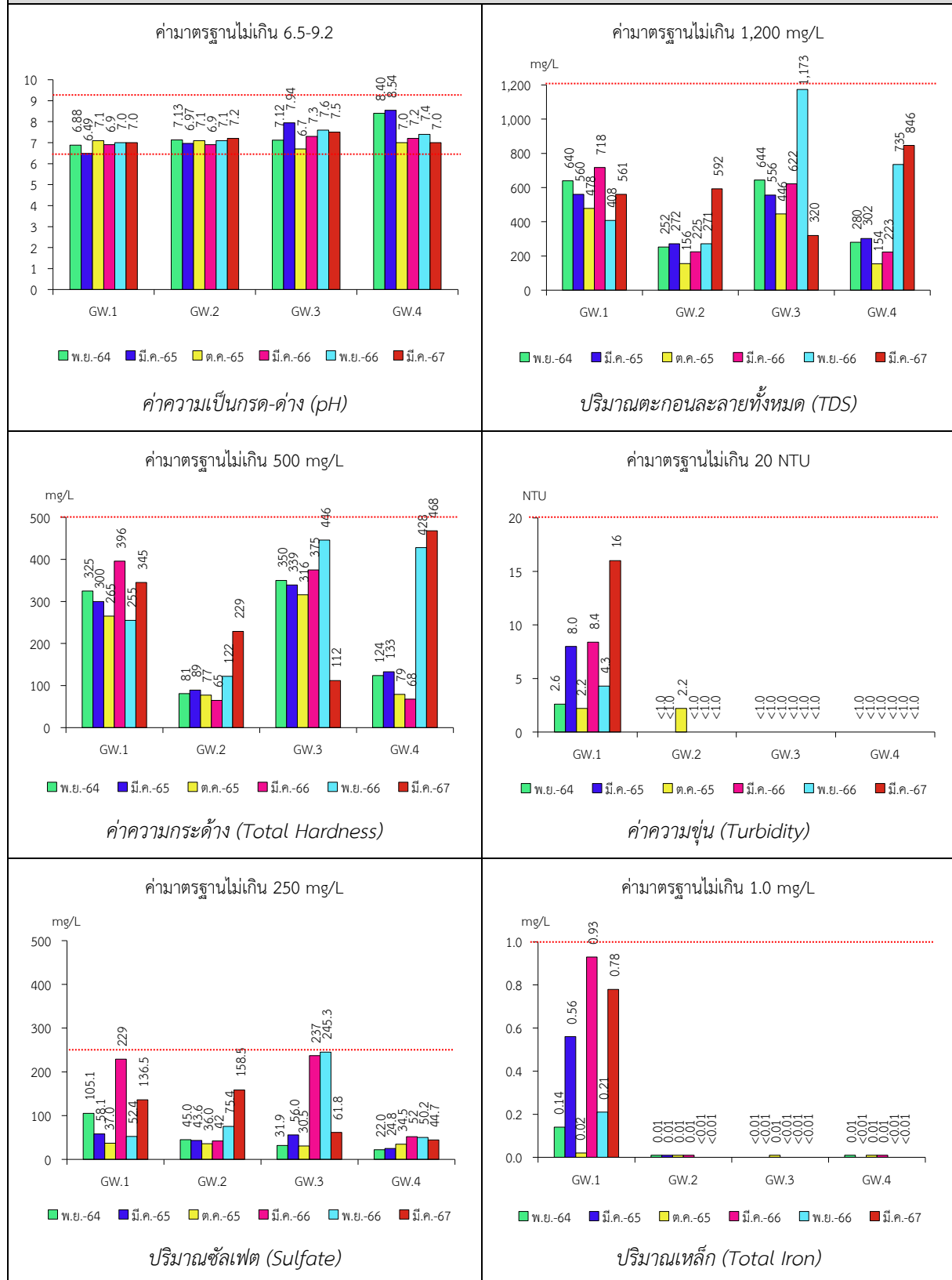
รูปที่ 3-5 กราฟสรุปผลการวิเคราะห์คุณภาพน้ำผิวดิน เปรียบเทียบกับค่ามาตรฐาน





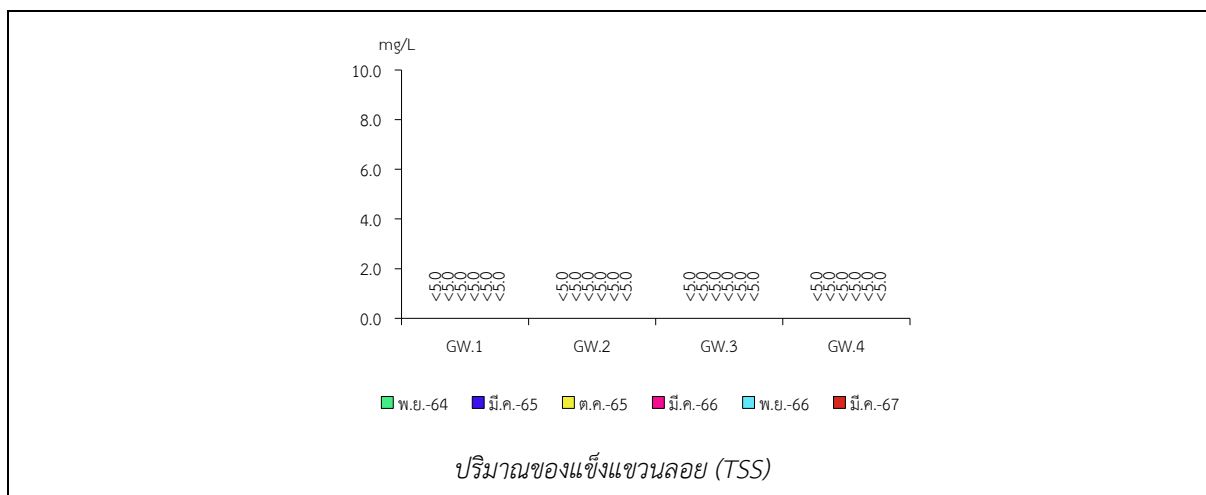
ปริมาณของแข็งแขวนลอย (TSS)

รูปที่ 3-6 กราฟสรุปผลการวิเคราะห์คุณภาพน้ำใต้ดิน เปรียบเทียบกับค่ามาตรฐาน



หมายเหตุ : GW.1 คือ น้ำบ่อน้ำบ้านไร่เหล่า
GW.2 คือ น้ำบ่อน้ำบ้านดอนบน

GW.3 คือ น้ำบ่อน้ำบ้านดอนกลาง
GW.4 คือ น้ำบาดาลบ้านดอนบน



หมายเหตุ : GW.1 คือ น้ำบ่อน้ำบ้านไร่ไหหลำ
GW.2 คือ น้ำบ่อน้ำบ้านดอนบน

GW.3 คือ น้ำบ่อน้ำบ้านดอนกลาง
GW.4 คือ น้ำบาดาลบ้านดอนบน